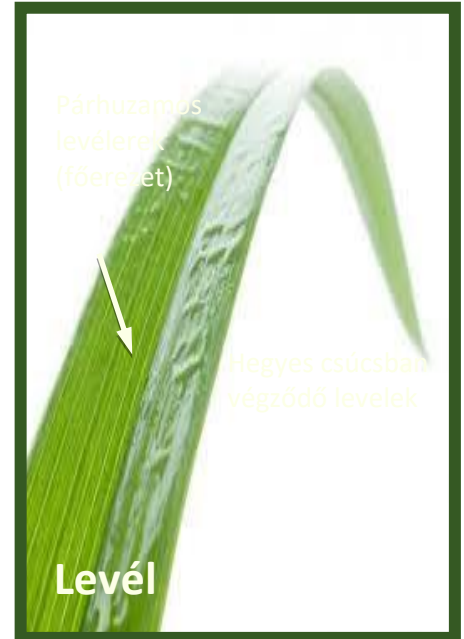
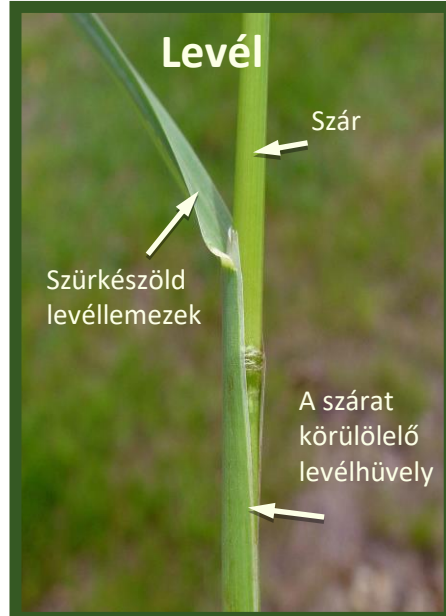
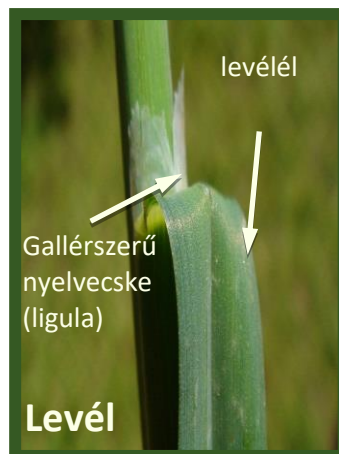
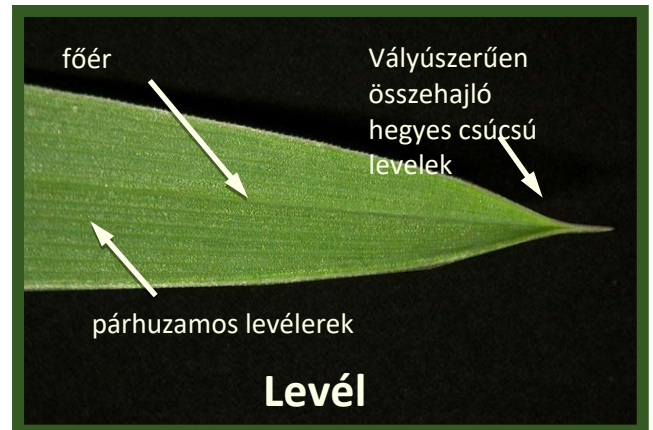


Növénytábla: csomós ebír

Dactylis glomerata L.



Tavasszal és nyáron bugavirágzatáról könnyen felismerhető. Angol nevét (cock's foot grass) onnan kapta, hogy virágzata egy kiskakas lábához hasonlít. Magyar nevének eredete: a beteg kutya orvossága. A kutya rálel és megeszi, ha rosszul érzi magát, a fű meghányatja.



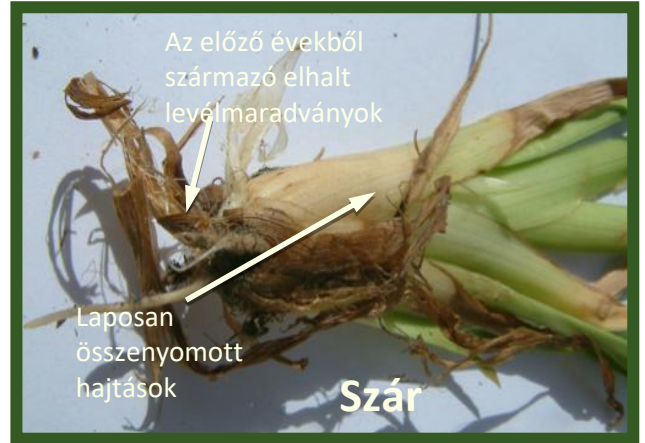
A nyár végén érő termést a gyerekek csúzlíhoz használják



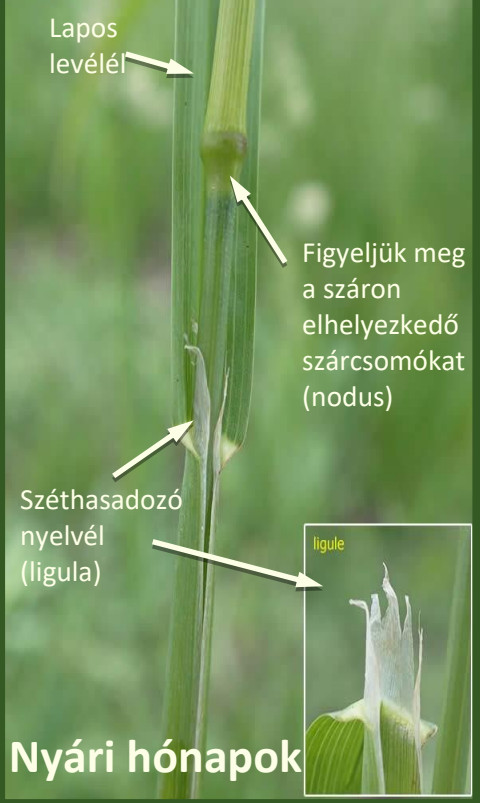
Növénytábla: csomós ebír – *Dactylis glomerata* L.

Tudtad?

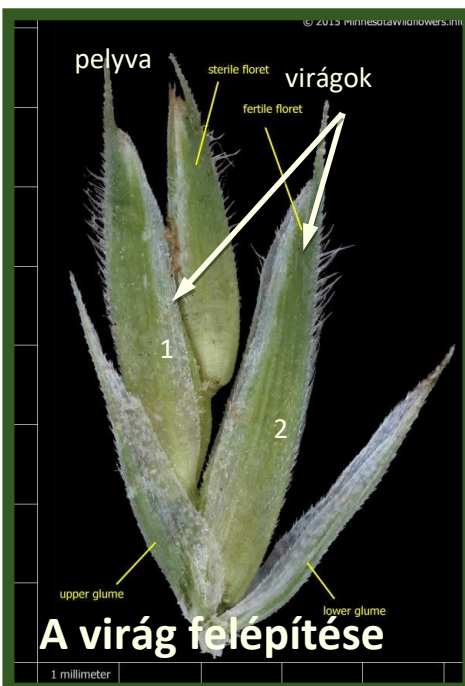
A perjefélék, vagy pázsitfűfélék családja (*Poaceae*) az egyik legszélesebben elterjedt növény család. Kiterjedése és jelentősége az erdőkéhez hasonló. Minden kontinensen előfordulnak. Mintegy 10 ezer faj tartozik közéjük. Köznapi nevükön fűféléknek nevezzük őket.



2014 © Peter M. Dziuk



Magas pollenkoncentrációja miatt erősen allergén !



Segítség a növénytáblához
Egy nagy (8-10szeres) nagyítású nagyító (lupe), csipesz és tű segítségével a virágzatot darabjaira bonthatjuk.. A fűféléknél a levélhüvely körbeöleli a szárát, ezzel is erősítve azt. A fűfélék (perjefélék) szárát szalmaszárnak is nevezzük, a fásodó szár esetében pedig nádszárnak



Szaporodási módok:
Pollináció: szél általi beporzás
Vivipar szaporodás: a ki nem virágzott magok csírázása
Állatok általi beporzás: emlősök, vagy madarak általi beporzás. Gyakran úgy, hogy megeszik a magot, és az ürülékükkel kerül új helyre

Növénytábla: csomós ebír

Dactylis glomerata L.

Növények és tények:

TERMÉSZETVÉDELMI STÁTUSZ: Nem fenyegetett
ELŐFORDULÁSA: Európában és Nagy-Britanniában is szélesen elterjedt

Az ebír további megnevezései:

Kutyaír, kutyaaperje, pörnye, ebüröm,

Növényleírás (Taxonómia)

A tízezer fajt számláló perjefélék családjának tagja. A perjefélék mind párhuzamos erezettel rendelkeznek, és a szárazon megvastagodások, szárcsomók (nodus) találhatóak. A szárcsomók a levél növekedésének kiindulópontjai.



Virágzás: Májustól szeptemberig

Virágzat felépítése: A szalmaszár tetején helyezkedik el a virágzat, amely a tömött füzérkékből, vagy kalászkákból áll. Ezeken belül található a virág, illetve a toklász, vagy a pelyva, a fajtától függően. A kis virágocskák zöldből lilába hajló színezetűek. A füzérkékek 2-5 virágocskát tartalmaznak. Amikor a virág szaporodásra kész, két kis apró pikkely megduzzad, és szétfeszíti a virágot, ami a porzót és a termőt kitett helyzetbe helyezi, ezzel elősegítve a megtermékenyítést.



Termés (a mag): Május és október között minden egyes virág termel egy magot.

Levél: A levéllemezek zöld színűek és sima felszínűek, csúcsos végződésűek és maximum 45 cm hosszúak. A levélhüvely végén található az akár 10 mm-es hosszúságú hasadozott nyelvél.



Élőhely: legelőkön, mezőkön, út mentén, partmenti sziklákon, bármilyen nyílt területen, sőt még szeméttelpeken is megél. Elhagyott füves területeken nagy kiterjedésű fűcsomókat alkot, bármilyen talajtípust elvisel.



Hogyan ismerjük fel



Az ebír azonnal felismerhető a füzérkékről, amelyek érett állapotban kinyílnak. Angol nevét, (kakastalp) erről a szétseprződő virágalakról kapta. Sűrűn elhelyezkedő, kékeszöld, csónak alakú lapos leveleiről akkor is könnyen felismerhető, amikor éppen nem virágzik.

A Legjobb időszak a felhasználásra

Nyáron a virágzó szalmaszárak többféleképp is használhatók. Szívószál, vagy síp is készíthető belőlük. A széles leveleket megfelelően az ujjaink közé szorítva, pedig akár dallamot is játszhatunk.

Szár és tő

A lapított, gömbölyded levélhajtások szorosan egymás mellé tömörülnek. Gyakran az előző évek barna levelei is megtalálhatóak rajtuk, melyek aztán lebomlanak, és vastagabb rostokat hagynak maguk után a fűtök között. A virágzások elérhetik a 140 cm-es magasságot is.

TÁPLÁLÉKLÁNC

A magokat megeszik a madarak. A leveleket a szarvasmarha, a birka és a szárnyasok. Az elszáradt levelek bekerülnek a talajba és komposztálódnak. A baglyok azokkal a kis emlősökkel táplálkoznak, amelyek a fűcsomókból készítik fészkeiket.

HASONLÓ FAJOK:

A természetben sétálva sok fűfélével, perjefélével találkozunk, de egyikük sem téveszthető össze az ebírral, amelynek jellegzetes alakú virágzata és egybepréselt hajtásai megkülönböztetik őket a többi fajtól. Jegyezzük meg, hogy a szélporozta perjefélék közé tartoznak a gabonák is: a búza, a rozs, az árpa, a kukorica és a rizs, valamint a bambuszfélék is.

Olvassuk el a tanítási segédletet a szélporozta növényekről.



Növénytábla: csomós ebír – *Dactylis glomerata* L.

Nevének eredete – Latin (glomerata) és magyar (csomós) neve is arra a tulajdonságára utal, hogy virágjai a szár tetején tömött csoportokban helyezkednek el.

Növénytani szótár (első rész)

Szalmaszár- A fűfélék merev szára, amely virágzásra képes

Fűzérke- Egy kicsiny virág, amely a virágok csoportosulásának része. Jellemző a fűfélékre.

Szárölelő szálal levél -A fűfélék levele

Ligula (Nyelvecske)- Gallérszerű rész, amely körbeveszi a fűszálat, ott, ahol a levél ízesül.

Kalász, füzér és buga - több virágból álló csoportosulás- a fűfélék virágzattípusai

Bibe- A bibe a növény női ivarszervének része. A bibeszál végén helyezkedik el, hozzátapad a virágpor, majd a bibeszálon keresztül jut le a magházba



Figyeljük meg a perjeféléket, azok közül is a csomós ebírt egy virtuális túrán, a Pappus kisfilmek segítségével

Növénytani szótár (második rész)

Virágzat – Csoportokba rendeződő virágok összessége

Szárcsomó (nódusz)- a szár azon része, ahonnan a levelek erednek

Fűcsomó- egy helyről kiinduló, felfele szétálló füvek

Erezt- A levélnek a tápanyagokat szállító üreges része, amely a levél szilárdságához és kiterüléséhez is hozzájárul

Porzó- A virág hímivarú része

Virágpor vagy pollen-Finomszemcsés por, amely a növény hímivarú részéből származik.

Mag (szem)- A fű csupasz magja



Felismerés:

A fűfélék minden esetben nóduszokkal (szárcsomókkal) tagolt, üreges szárral rendelkeznek. Ezekből a nóduszokból indul ki a levél, majd terjeszkedik felfelé és öleli körbe a szalmaszárat, mielőtt a szártól valamelyik oldal felé elváló éles levéllé alakulna. A levelek ízesülési helyeinél a hártyaszerű ligula (nyelvecske) helyezkedik el, amely gallérként tartja távol a vizet a szártól, és tartja feszesen a levélhüvely elágazási pontját.

Régóta ismert fajok: A Selyem út és más kereskedelmi útvonalak kereskedői, akik a Távol-kelet és Európa között közlekedtek, évszázadokon keresztül gyűjtötték a magjait és magukat a növényeket

Elterjedés – Európában és a Brit szigeteken jóformán mindenütt megtalálható <https://www.gbif.org/species/2705308>.

Természetvédelmi státus (IUCN – Vörös lista).

A perjefélék széles elterjedt fajai közül egyik sem szerepel a veszélyeztetett fajok listáján.